



Dnr: BTH-1.2.1-0328-2014

Arbetsordning för Blekinge Tekniska Högskola

Beslutad av högskolestyrelsen 2014-12-16, § 80

Gäller från och med 2015-01-01

Ersätter dnr: BTH-1.2.1-0160-2014

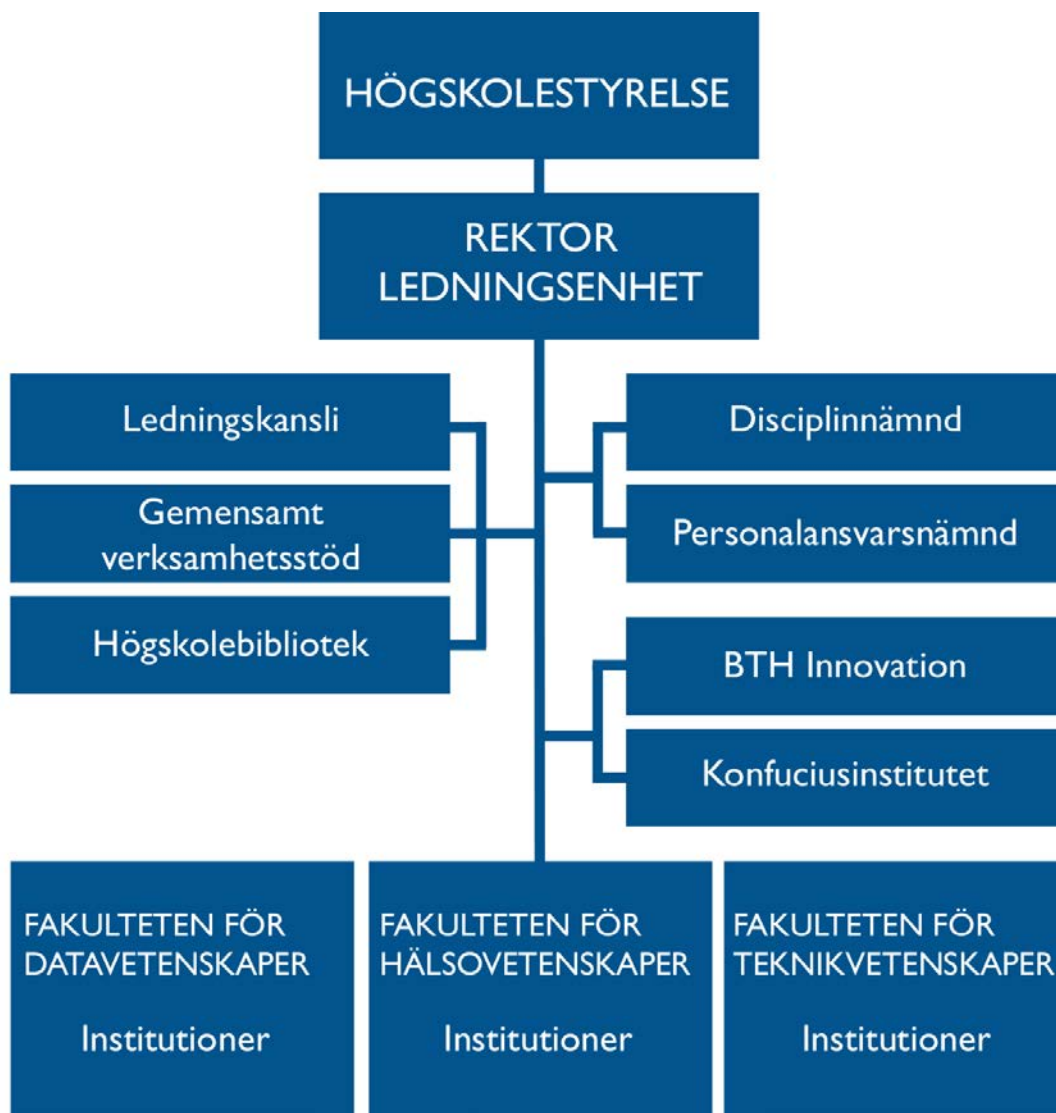
Arbetsordning för Blekinge Tekniska Högskola, BTH

Denna arbetsordning syftar till att översiktligt beskriva hur BTH är organiserat och var beslut fattas inom organisation. Högskolan är en statlig myndighet med vissa krav på sig, bland annat om ett effektivt resursutnyttjande och en rättsäker handläggning av ärenden. Det går inte att på ett enkelt sätt särskilja dessa två roller, strävan ska vara att få dem i en rimlig balans.

Beslutsfattare i linjen, d.v.s. rektor, dekan och prefekt, får sitt beslutsmandat dels genom de uppgifter och den delegation de ges i denna arbetsordning, dels genom tillkommande delegation från överordnad chef. Dessutom kan en chef pekats ut som beslutsfattare av rektor eller högskolestyrelsen i specifika frågor.

Vidaredelegation av beslutsbefogenheter är tillåten om den inte uttryckligen förbjuds i lag och förordning eller bryter mot denna arbetsordning eller lokala beslut.

Organisationsplan för Blekinge Tekniska Högskola, BTH



I Högskolans ledning och övergripande organisation

BTH:s verksamhet leds av högskolans styrelse bestående av 15 ledamöter. Rektor ansvarar för ledningen av högskolans verksamhet inför styrelsen. Högskolans ledningsenhet består av rektor, prorektor, vicerektor/-er, dekaner och högskoledirektör. Centrala delar i styrningen av verksamheten utgörs, utöver budgeten, av de årliga verksamhetsuppgifterna till institutioner, enheter och centrumbildningar.

Den akademiska verksamheten är organiserad i institutioner som alla bedriver utbildning på grundnivå och avancerad nivå. Vid några institutioner bedrivs även utbildning på forskarnivå. Den stödjande verksamheten utgörs av tre enheter, ledningskansli, gemensamt verksamhetsstöd och högskolans bibliotek. Utöver detta finns två centrumbildningar.

I.1 Fakultet

Vid BTH är en fakultet en organisatorisk enhet som ansvarar för utbildning, forskning och samverkan inom ett vetenskapligt område. Vid BTH finns tre fakulteter. Varje fakultet leds av en dekan.

I.1.1 Dekan

Högskolan har tre dekaner, vilkas ansvar omfattar planering, styrning och kvalitetssäkring av BTH:s utbildning på grundnivå och avancerad nivå och av forskning och utbildning på forskarnivå. Dekanerna har inom ramen för en rekryteringskommitté även det övergripande beredningsansvaret för rekryteringen av lärare till högskolan.

I.2 Institution

Den akademiska verksamheten bedrivs normalt inom institutioner. Varje institution tillhör en fakultet.

I.2.1 Prefekt

Chef för varje institution är en prefekt som utses av rektor efter genomförande av beslutad rekryteringsprocess. Prefekt ansvarar för institutionens hela verksamhet och beslutar i frågor internt på institutionen i enlighet med delegation från rektor. Prefekt ska verka för att forskning och utbildning av hög kvalitet bedrivs inom institutionens verksamhetsområde och för att främja institutionens samverkan med det omgivande samhället. Prefekt företräder institutionen inom och utom högskolan.

I.3 Ledningskansli

Ledningskansliet är knutet till ledningsenheten och lämnar kvalificerat stöd till denna.

I.4 Gemensamt verksamhetsstöd

Vid högskolan finns ett gemensamt verksamhetsstöd, som stöder den akademiska verksamheten i att bedriva utbildning, forskning och samverkan samt att fullgöra högskolans övergripande myndighetsansvar. I uppdraget ingår även att utveckla högskolans processer för verksamhetsstöd.

I.5 Bibliotek

Till stöd för högskolans informationsförsörjning finns ett högskolebibliotek.

1.6 Centrumbildningar

Det finns två centrumbildningar vid högskolan: BTH Innovation och Konfuciusinstitutet vid BTH.

1.7 Personalansvarsnämnd

Vid högskolan finns en personalansvarsnämnd. Personalansvarsnämndens sammansättning och uppgifter regleras i högskoleförordningen respektive myndighetsförordningen.

1.8 Disciplinnämnd

Vid högskolan finns en disciplinnämnd. Nämndens sammansättning och uppgifter regleras i högskoleförordningen.

1.9 Studentrepresentation

Studenterna har rätt att vara representerade i högskolans beslutande och beredande organ när beslut eller beredning sker i frågor som påverkar studenternas utbildning eller studiesituation. Om beslut ska fattas eller beredning ska genomföras av en enda person, ska information lämnas till och samråd ske med en studentrepresentant i god tid före beslutet eller slutförandet av beredningen. I de fall det bedöms att synpunkter i ett ärende behöver inhämtas genom remiss till en eller flera instanser och ärendet rör verksamhet av betydelse för utbildningen eller studenternas situation, ska studentkåren vid BTH utgöra remissinstans.

1.10 Beslutande grupper vid BTH

Samtliga råd, nämnder och grupper vid högskolan utöver högskolestyrelsen, personalansvarsnämnden och disciplinnämnden är rådgivande till rektor samt pro- och vicerektorer, dekaner samt prodekaner, prefekter, centrumföreståndare eller chef i verksamhetsstödet. Beslutsmandat kan delegeras från den som beslutat om inrättande av rådet/nämnden/gruppen till ordföranden i rådet/nämnden/gruppen. Delegationen ska vara skriftlig.

2. Handläggning av ärenden

2.1 Föredragning och beslut

Ärenden ska som huvudregel avgöras efter föredragning. Föredragning sker mot bakgrund av de förvaltningsrättsliga krav som ställs på ärendets beredning. Med föredragning avses att den som ansvarat för ärendets beredning och framtagande av ett skriftligt förslag till beslut personligen presenterar detta genom redovisning för den person eller de personer som ska fatta beslutet.

Ordföranden för styrelsen/nämnden – i högskolestyrelsen dock rektor – har ansvar för att ärenden bereds i enlighet med gällande författningar och högskolans egna föreskrifter. Föredragningen ska tillförsäkra styrelsen/nämnden goda förutsättningar för att fatta beslut som uppfyller de mål som har ställts upp för den verksamhet som regleras inom styrelsens/nämndens ansvarsområde.

2.2 Jäv

För samtliga ledamöter i styrelsen och samtliga nämnder och övriga beslutande och beredande organ inom BTH gäller de bestämmelser om jäv som anges i 11 och 12 §§ förvaltningslagen.

För all ärendehantering inom BTH gäller de bestämmelser om jäv som anges i förvaltningslagen. Den som känner till en omständighet som kan antas utgöra jäv mot honom, ska självman ge det tillkänna.

2.3 Protokoll

Protokoll där så erfordras ska upprättas skyndsamt och ska, efter granskning av föredraganden, undertecknas av sekreteraren och justeras snarast. Protokoll ska utformas så att beslutets innehåll klart framgår, vem som har fattat beslutet samt vem som har föredragit ärendet på sammanträdet. Det ska även framgå vem som har varit med vid den slutliga handläggningen utan att delta i avgörandet.

2.4 Kallelse

Kallelse jämte föredragningslista och övriga handlingar sänds elektroniskt eller med post till ledamöterna senast fem arbetsdagar före sammanträdet.

3 Högskolestyrelsen

Enligt högskoleförordningen leds verksamheten av en styrelse och en rektor. Högskolestyrelsen är högskolans högsta beslutande organ och består enligt högskoleförordningen av 15 ledamöter. Styrelsen har inseeende över alla BTH:s angelägenheter och svarar för att dess uppgifter fullgörs.

3.1 Ansvar och uppgifter

Högskolestyrelsen svarar inför regeringen för verksamheten och ska se till att den bedrivs effektivt och att högskolan på ett tillförlitligt och rättvisande sätt hushållar väl med statens medel.

Högskolestyrelsen intygar att årsredovisningen ger en rättvisande bild av verksamhetens resultat och av kostnader, intäkter och myndighetens ekonomiska ställning och lämnar en bedömning av huruvida intern styrning och kontroll är betryggande.

3.1.1 Högskolestyrelsen ska enligt högskoleförordningen besluta

1. i viktigare frågor om verksamhetens övergripande inriktning och högskolans organisation, vid BTH t.ex.
 - policy, inriktning och plan för verksamheten
 - indelning i arbetsenheter
 - definition av arbetsenheternas verksamhetsområden
 - inrättande och nedläggning av huvudområden för examina på grundnivå och avancerad nivå
 - inrätta centrumbildningar, bestämma deras organisatoriska hemvist samt i förekommande fall bestämma en begränsad tid under vilken centrumbildningen ska vara en egen arbetsenhet

2. om årsredovisningar, delårsrapporter, budgetunderlag och viktigare framställningar i övrigt
3. om åtgärder med anledning av Riksrevisionens revisionsberättelser och revisionsrapporter
4. i viktigare frågor om den interna resursfördelningen och uppföljningen av denna
5. i frågor som enligt HF 2 kap. 15 § ska avgöras av en personalansvarsnämnd, om det inte har inrättats en personalansvarsnämnd vid högskolan eller om Statens ansvarsnämnd inte ska besluta
6. om viktigare föreskrifter
7. om den antagningsordning som nämns i HF, 6 kap. 3 § andra stycket
8. om den arbetsordning med viktigare föreskrifter om högskolans övergripande organisation, delegering av beslutanderätt, handläggning av ärenden och formerna i övrigt för verksamheten, om inte annat är föreskrivet i lag eller förordning
9. om den anställningsordning som nämns i HF 2 kap. 2 § 9
10. i frågor i övrigt som är av principiell vikt, vid BTH t.ex.
 - plan för utveckling och säkring av verksamhetens kvalitet
 - om internrevision ska genomföras, fastställa revisionsplan
 - förslag till regeringen om utseende av rektor
11. om föreskrifter rörande hörande av lärare, övriga anställda och studenter inför styrelsens förslag till rektor (HF 2 kap. 8 § andra stycket)
12. om formerna för val av lärarrepresentanter i styrelsen, i enlighet med HF 2 kap. 7 a § första stycket
13. om avgivande av förslag till rektor, som anställs av regeringen (HF 2 kap. 8 §)
14. om utseende av rektors ställföreträdare (HF 2 kap. 10 § första stycket)
15. om utseende av vice ordförande inom sig (HF 2 kap. 1 § andra stycket)
16. om inrättande av en personalansvarsnämnd (HF 2 kap. 15 §)

Härutöver beslutar högskolestyrelsen om vilka studerandesammanslutningar som har rätt att vara studentkårer (HL 4 kap. 8 §).

4 Rektor

Rektor är högskolans chef och tillika ledamot i högskolestyrelsen.

4.1 Ansvar och uppgifter

Rektor ansvarar för den löpande verksamheten vid högskolan enligt de direktiv och riktlinjer som högskolestyrelsen beslutar. Rektor ska hålla högskolestyrelsen informerad om verksamheten, förse styrelsen med underlag för beslut och därefter verkställa dessa. Rektor har ansvar för att följa upp högskolans samlade verksamhet.

Beslut i övriga frågor som ankommer på BTH – dock inte sådana där enligt lag och författning annan ska besluta – fattas av rektor eller den han/hon delegerar till inom de ekonomiska ramar som styrelsen fastställt.

Externa avtal som totalt överstiger 10 Mkr i kostnad för BTH och avtal som har en varaktighet av minst tre år ska anmälas till styrelsen.

I rektors uppdrag ingår att verka för goda förutsättningar för utbildning och forskning, att dessa präglas av god kvalitet och att främja samverkan både inom och utom högskolan.

Rektor svarar för högskolans uppdrag som arbetsgivare genom att:

- i samverkan med andra myndigheter utveckla och samordna den statliga arbetsgivarpolitiken
- se till att de anställda är väl förtrogna med målen för verksamheten
- skapa goda arbetsförhållanden och ta tillvara och utveckla de anställdas kompetens och erfarenhet.

Rektor svarar för att högskolan i sina beslut som myndighet och statlig arbetsgivare agerar på ett enhetligt sätt genom normativa beslut som ska följas av alla.

Rektor har det övergripande ansvaret för arbetsmiljön inom högskolan. Rektors uppgiftsfördelning i arbetsmiljöarbetet framgår av särskilt beslut.

Rektor beslutar i andra frågor än de som avses i HF 2 kap. 2 § om inte:

- annat är föreskrivet i lag och förordning, eller
- styrelsen har beslutat något annat.

Rektors förslag till högskolestyrelsen om fördelning av de statliga anslagen bereds av ledningsenheten.

4.1.1 Rektor beslutar om

Allmänt

- högskolans ledningsorganisation och högskolans arbetsformer
- högskolegemensamma planer, uppdrag och regler

- framställningar och redovisningar till myndigheter och andra externa instanser
- riktlinjer och interna föreskrifter
- remissyttranden och övriga yttranden från högskolan
- internremisser
- interna utredningar
- användandet av högskolans varumärke
- att ingå avtal för högskolans räkning
- fördelning av resurser inom högskolan inom ramen för högskolestyrelsens generella verksamhetsuppdrag
- inledande av utredning avseende misstänkt oredlighet i forskningen, konstnärligt utvecklingsarbete eller annat utvecklingsarbete
- vägran att utlämna allmän handling
- om extern medverkan med representant från BTH.

Studieadministration

- indragning av doktorandresurser och beslutar om återfående av desamma¹
- indragning av utbildningsbidrag¹
- besluta om tillgodoräknande av tidigare utbildning eller verksamhet vad avser examina
- besluta om utfärdande av examensbevis vad avser examina på grundnivå och avancerad nivå
- besluta om utfärdande av kursbevis
- besluta om undantag från behörighetsvillkor för tillträde till utbildning på grundnivå eller avancerad nivå
- anordna högskoleprov
- besluta om tid och ordning för antagning av studenter
- besluta om avvikande terminstid
- besluta om högskolans studievägledning
- besluta om i vad mån en sökande/student ska omfattas av högskolans hanteringsrutiner i anledning av Offentlighets- och sekretesslagen 2009:400 23 kap. 3 §.

¹ Beslutet kan ej delegeras.

Ekonomi

- fördelning av medel inom högskolan inom ramen för högskolestyrelsens övergripande anslagsfördelning
- avtal om utbildnings- och forskningsuppdrag
- mottagande av gåvor och bidrag enligt donationsförordningen (1998:140)
- att teckna namn och firma för högskolan
- uthyrning av högskolans lokaler
- ingående av avtal som överstiger 250 kkr eller avtal som löper på längre tid än tre år.

Organisation

- organisatoriska frågor inom ramen för av högskolestyrelsen fattat beslut avseende högskolans övergripande organisation
- lokalförsörjning och lokaldisposition vid högskolan, samt campusområden
- IT-stöd och övrig infrastruktur
- miljöledningssystem
- nominering, utseende och entledigande av representanter i externa organ och organisationer där annat inte föreskrivs.

Personal

- arbetsgivarfrågor
- systematiskt arbetsmiljöarbete
- jämlikhets- och jämställdhetsarbete
- kollektivavtal
- utseende av vicerektor/-er
- utseende av dekan/-er
- beslut om rekrytering av befattningshavare direkt underställd rektor
- beslut om anställning som lärare eller befattningshavare direkt underställd rektor
- anställning och uppsägning av personal
- anställning och upphörande av anställning som professor¹
- att kalla en person för anställning som professor¹
- befordran till professor¹

¹ Beslutet kan ej delegeras.

- ärenden avseende bisysslas förenlighet med anställning vid högskolan
- ärendens hänskjutande till personalansvarsnämnden¹
- löneinplacering av professorer och befattningshavare direkt underställd rektor
- förläggning av egen och sig närmast underställda befattningshavares
 - semester
 - tjänstledighet för befattningshavare direkt underställd rektor
 - omplacering.

Därutöver bestämmer rektor i vilken omfattning och i vilka ärenden som högskolans organ och befattningshavare ska fatta beslut på delegation. Detta framgår av rektors delegationsordning.

4.2 Ställföreträdande rektor/prorektor/vicerektor

Prorektor är rektors ställföreträdare och har i övrigt de uppgifter och beslutsbefogenheter som rektor beslutar om. Prorektor utses av högskolestyrelsen.

Vid högskolan ska en vicerektor för särskilda grundutbildningsfrågor (grundnivå och avancerad nivå) finnas. Rektor beslutar om denna vicerektors beslutsmandat och mandatperiod. Vicerektorn för särskilda grundutbildningsfrågor är rektors ställföreträdare vid rektors och prorektors frånvaro.

Rektor kan utse vicerektorer för specifika områden som har de uppgifter och beslutsbefogenheter som rektor beslutar om. En vicerektor utses för en mandatperiod som rektor bestämmer.

4.3 Högskolans ledningsenhet

Rektor, prorektor, vicerektor/-er, dekaner och högskoledirektör utgör högskolans ledningsenhet.

4.4 Rektors chefsansvar

Rektor är närmaste chef för prorektor, vicerektor/-er, högskoledirektör, dekaner, prefekter, kanslichef samt cheferna för centrumbildningarna och högskolebiblioteket.

4.5 Ledningsgrupp

Ledningsgruppen har till uppgift att vara rådgivande vid beredning av ärenden av högskolegemensam betydelse där beslut ska fattas av högskolestyrelsen eller rektor. Ledningsgruppen består av rektor, prorektor, vicerektor/-er, högskoledirektör, dekanerna, två studentrepresentanter samt vid behov en facklig representant.

5 Ledningskansli

Ledningskansliet har till uppgift att ansvara för det kvalificerade stödet till högskolans ledningsenhet. Ledningskansliet leds av en kanslichef.

6 Högskolegemensamma organ

6.1 Disciplinnämnd

Nämndens sammansättning, mandattid och uppgifter regleras i högskoleförordningen.

Beslut om disciplinära åtgärder mot studerande regleras i HF 10 kap.

6.2 Personalansvarsnämnd

Personalansvarsnämndens sammansättning och uppgifter regleras i myndighetsförordningen.

Vid BTH består nämnden av rektor tillika ordförande, två ledamöter vilka ska inneha tillsvidareanställning vid BTH samt en personalföreträdare för vardera OFR och SACO.

6.3 Likabehandlingsgrupp

Likabehandlingsgruppens uppgift är att påverka utvecklingen vid BTH så att jämställdhet och likabehandling förbättras inom alla arbetsenheter. Likabehandlingsgruppen ska stödja styrelse och rektor så att de krav som ställs på BTH som myndighet tillfredställs enligt högskolelagen och diskrimineringslagen.

Likabehandlingsgruppen har därutöver ansvar för att främja den etniska mångfalden vid BTH.

Likabehandlingsgruppen består av sex företrädare för personalen och tre för de studerande. Gruppen utser inom sig ordförande. Likabehandlingsgruppen kan till sig adjungera ytterligare ledamöter.

6.4 Arbetsmiljökommitté

Arbetsmiljökommittén är ett organ för samverkan i arbetsmiljöfrågor mellan arbetstagare, arbetsgivare och studenter.

Kommittén består av högskoledirektören, tillika ordförande, intendenten, representant från personalavdelningen, huvudarbetsmiljöombudet och ytterligare två arbetsmiljöombud samt två företrädare för studenterna, tillika arbetsmiljöombud för studenterna. Kommittén kan till sig adjungera ytterligare ledamöter.

6.5 Gemensamt verksamhetsstöd

Till stöd för verksamheten finns ett högskolegemensamt verksamhetsstöd benämnt gemensamt verksamhetsstöd. Högskoledirektören är chef för det gemensamma verksamhetsstödet. Denne beslutar enligt särskild delegationsordning i alla frågor inom ansvarsområdet som inte ankommer på styrelse, rektor eller där särskilt organ enligt författning eller delegationsordning ska fatta beslut.

Gemensamt verksamhetsstöd stöder högskolans styrelse, rektor, fakulteter och verksamheten i övrigt i att bedriva utbildning, forskning och samverkan samt att fullgöra högskolans övergripande myndighetsansvar. Det ska ge service åt och stödja personal och studenter vid BTH, utveckla och ansvara för rutiner och processer samt tillhandahålla studenthälsa och kvalitetssamordning av utbildningen. Inom det gemensamma verksamhetsstödet finns avdelningar med eget ansvarsområde som definieras i beslut av högskoledirektören. Varje avdelning leds av en avdelningschef.

6.6 Högskolebibliotek

Högskolebiblioteket bedriver biblioteksverksamhet och är ett stöd för studenter, lärare och forskare i det dagliga arbetet och ska i alla sina verksamheter aktivt samverka med institutionerna. Högskolebibliotekets verksamhet leds av en chef.

6.7 Centrumbildningar

BTH har två centrumbildningar organiserade som egna arbetsenheter underställda rektor:

- BTH Innovation
- Konfuciusinstitutet vid BTH

Vid centrumbildningarna kan akademisk utbildning bedrivas. Kvalitetsansvaret ligger här vid fakulteten för teknikvetenskaper. Vardera centrumbildningen leds av en chef eller föreståndare.

7 Fakulteterna

I fakulteterna organiseras den akademiska verksamheten, innefattande utbildning på grundnivå, avancerad nivå och forskarnivå, forskning och samverkan inom ett vetenskapligt område, vid högskolan. Om akademisk utbildning bedrivs inom en centrumbildning, ligger kvalitetsansvaret vid någon av fakulteterna. Vid BTH finns tre fakulteter:

- Fakulteten för datavetenskaper
- Fakulteten för hälsovetenskaper
- Fakulteten för teknikvetenskaper

7.1 Dekan

Varje fakultet leds av en dekan, som ska vara vetenskapligt kompetent. Dekanen utses av rektor efter nomineringsval av lärarna. Dekanen är underställd och rapporterar till rektor. Dekanen ska ha en ställföreträdare som dekanen själv utser. Vid BTH benämns denna ställföreträdare prodekan. Dekan utses för en period av fyra år och prodekan följer dekanens mandatperiod. Prodekanen tjänstgör i dekanens ställe och ersätter i övrigt dekanen i den utsträckning dekanen bestämmer.

Dekanen har ansvar för uppföljning, kvalitetssäkring och utveckling av fakultetens akademiska verksamhet. Dekanens beslutsmandat anges i rektors delegationsordning.

8 Rekryteringskommitté

För beredning av läraranställningar som fordrar vetenskaplig, konstnärlig eller motsvarande yrkesmässig kompetens ska en rekryteringskommitté finnas vid högskolan. Den ska bestå av vicerektor för särskilda grundutbildningsfrågor, dekaner, studeranderepresentant och personalchef eller den personalchefen utser.

Då rekryteringskommittén ska besluta i nedanstående frågor ska kommittén utökas med prefekt och en vetenskapligt kompetent lärare från den institution där läraren ska anställas:

- bestämma ämnesområde för en anställning som lärare och ange den behörighet som krävs
- utse sakkunniga i samband med anställning som professor, adjungerad professor, universitetslektor, forskarassistent och universitetsadjunkt
- avge förslag till rektor om anställning av professor, adjungerad professor, universitetslektor, forskarassistent, postdoktor och universitetsadjunkt,
- avge förslag till rektor om befordran av universitetslektor till professor respektive av universitetsadjunkt till universitetslektor
- föreslå rektor att avbryta påbörjad rekrytering av professor, universitetslektor och universitetsadjunkt
- anta oavlönade docenter
- utse hedersdoktorer

9 Institutionerna

Institutionerna utgör grunden för högskolans akademiska verksamhet, utbildning på grundnivå, avancerad nivå och forskarnivå, forskning samt samverkan. Rektor beslutar om vilka institutioner som ska finnas och till vilken fakultet de ska höra.

9.1 Prefekt

Varje institution leds av en prefekt, som ska vara vetenskapligt kompetent. Prefekten utses av rektor efter nomineringsval av lärarna. Prefekten är underställd och rapporterar till rektor. Prefekten ska ha en ställföreträdare som prefekten själv utser. Vid BTH benämns denna ställföreträdare proprefekt. Prefekt utses för en period av tre år och proprefekt följer prefektens mandatperiod. Proprefekten tjänstgör i prefektens ställe och ersätter i övrigt prefekten i den utsträckning prefekten bestämmer.

Prefektens övergripande uppgifter är:

- att verka för att forskning och utbildning av hög kvalitet bedrivs inom institutionens verksamhetsområde och att främja institutionens samverkan med det omgivande samhället,
- att disponera institutionens personal och resurser på ett effektivt och ändamålsenligt sätt i enlighet med gällande föreskrifter,
- att utveckla en god anda och kreativ miljö för alla anställda liksom för gästforskare, doktorander och studenter vid institutionen,
- att verka för hela högskolans utveckling och därvid vara en del av högskolans ledningsorganisation,
- att tillse att institutionen följer de processer, rutiner, policys, planer och riktlinjer som är gemensamma för BTH och är delaktig i att vidareutveckla dessa,

- att verka för god intern styrning och kontroll av verksamheten
- inom ramen för uppdraget fullgöra de åligganden som enligt högskolelagen, högskoleförordningen, verksförordningen, lagen om likabehandling av studenter och övrig lagstiftning ankommer på rektor,
- inom sitt ansvarsområde fullgöra arbetsgivarens skyldigheter enligt gällande lagar och avtal på arbetsrätts- och arbetsmiljöområdena,
- inom sitt ansvarsområde fullgöra de skyldigheter som åvilar högskolan enligt miljölagstiftningen,
- fullgöra de skyldigheter som åvilar personuppgiftsansvarig enligt personuppgiftslagstiftningen,
- i förekommande fall i egenskap av forskningshuvudman fullgöra de skyldigheter som åvilar högskolan enligt etikprövningslagstiftningen.

Utöver vad som regleras i författningar och kollektivavtal tillkommer ansvaret för att lokala beslut, riktlinjer, anvisningar och instruktioner följs.

Prefektens beslutsmandat anges i rektors delegationsordning.

10 Delegation

Prefekten får inom ramen för gällande lokalt regelverk delegera uppgifter till annan befattningshavare inom institutionen, om inte rektor beslutat annat i särskild ordning. Prefekten har ett ledningsansvar gentemot den befattningshavare till vilken delegation har skett, vilket medför ansvar för tillsyn och uppföljning av delegerade uppgifter. Det förutsätts dessutom att personen har den ansvarsställning, de kvalifikationer och den insikt som krävs för det delegerade ansvaret.

Delegation ska vara skriftlig och personlig och ska överlämnas till berörd befattningshavare som ska motta delegationen. Prefekt kan helt eller delvis återta delegation.

11 Utseende av ledamöter till organ

För val av företrädare för lärarkåren i högskolestyrelsen ger styrelsen särskilda valföreskrifter.

Företrädare för lärarkåren i disciplinnämnd utses av rektor.

Ledamöter (utom personalföreträdare) i personalansvarsnämnden utses av högskolans styrelse.

Företrädare för studenterna och de forskarstuderande väljs på det sätt som föreskrivs i studentkårsförordningen.

Företrädare för arbetsenheter utses av respektive prefekt / enhetschef / föreståndare.

Företrädare för T/A-personal utses av berörd(a) personalorganisation(er).

Företrädare för personalen i jämlikhetsgruppen utses av rektor.

Företrädare för arbetstagarna i Arbetsmiljökommittén, ledamöter inklusive arbetsmiljöombud, utses av berörda personalorganisationer gemensamt.

Adjungerad ledamot utses av det organ till vilket ledamoten adjungeras.

Mandattiden är ett år för företrädare för de studerande och tre år för övriga ledamöter.

12 Övriga organ

Utöver ovan uppräknade nämnder, grupper och kommittéer kan rektor inrätta rådgivande organ för frågor av tillfällig eller varaktig art. Rektor avgör i dessa fall det rådgivande organets sammansättning och utser dess ledamöter med undantag av företrädare för de studerande, vilka utses enligt vad som föreskrivs i studentkårsförordningen.

Studenterna finns representerade i samtliga organ.

De rådgivande organens sammansättning och uppgifter beskrivs i annat dokument.